

А. Остекление наружных дверей ничем не отличается по пропорциям от окон



архитектор): дом производит впечатление сделанного из одного куска, а не собранного из многочисленных разрозненных деталей. Во всех постройках — двускатные или плоские крыши со свободным водосливом, без водосточных труб и желобов, с очень широкими выносами. Для самого Райта крыша — символ дома. Но это не только удачный образ: такая кровля надежно защищает стены от дождя и снега. Крыши делались бесчердачными, потолок подшивался по всей площади досками или фанерой. Конструктивные строительные материалы (кирпич, камень, бетон и дерево) не маскировались отделкой, оставаясь открытыми и придавая постройке более цельный и естественный облик. Особое внимание уделялось связи здания с внешней средой — дом являлся своего рода продолжением образа природы, словно расстилаясь вдоль линии горизонта или повторяя очертания лесного массива, втягивая отделку фасадов в интерьеры и, напротив, упорядочивая своими очертаниями пейзаж. Райт одним из первых ввел

Архитекторы Саша Лукич, Сретен Йованович, Деян Обрадович



Авторы проекта архитекторы Саша Лукич (руководитель мастерской), Сретен Йованович, Деян Обрадович (архитектурная мастерская Portner Architects)

Эстетика комфорта

Анна ДУБРОВСКАЯ

Этот усадебный дом — настоящий космос, в котором соединились все традиционные представления об эстетике загородной жизни и современные требования к комфорту. Ведь на создание ансамбля заказчика и архитектора вдохновили постройки бессмертного Райта.

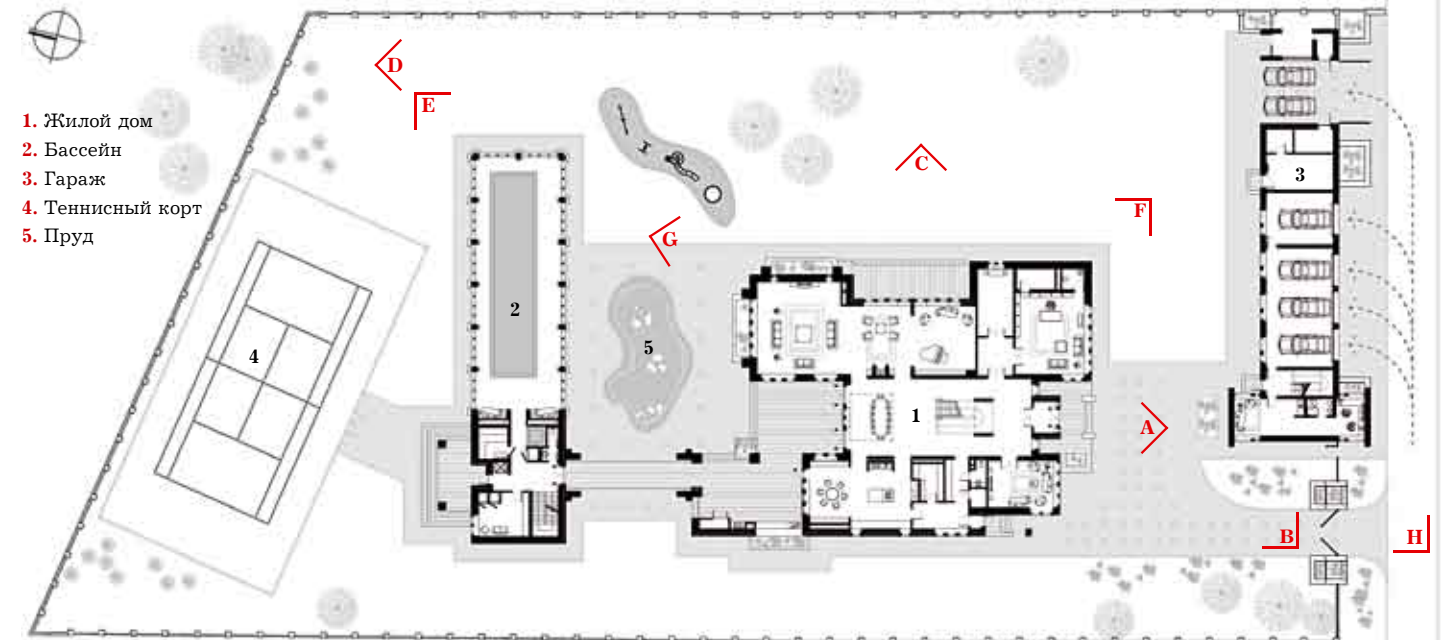
Сегодня представление об архитектуре XX века немыслимо без гения Френка Ллойда Райта (1869–1959), новатора, теоретика и неутомимого практика. Как современный Нью-Йорк невозможно отделить от спроектиро-

ванного им здания музея Гуггенхайма, так и американский загород не может считаться вполне американским без его особняков и «домов прерий». Можно сказать, что Америке, а затем и всему миру Райт подарил примерно то же, что в свое время архитектура Палладио и палладианство русской классической усадьбе XIX века — никак не меньше, чем архетип дома.

В пору слепого воспроизведения неудобных, но привычных типов жилья для самого Райта работа над домом означала нечто большее, чем просто проектирование на заказ:

в каждом конкретном проекте он решал вопрос онтологический. Вместо прежних «изукрашенных коробок» Райт создавал «материальное оформление жизненных процессов» конкретного человека или семьи. Идя от практических задач и инженерных инноваций, мэтр американской архитектуры выработал совершенно особую типологию дома. И сколь бы ни были многообразны его вариации «на тему», одного взгляда достаточно, чтобы узнать райтовский архетип.

В его основе — идея цельности («интегральности», как говорил сам



План участка



В. В изысканном ритме фасадов соединены выступающие и отступающие по горизонтали и вертикали объёмы, глухие стены и строгие прямоугольники окон



С. Горизонтальная разбивка фасадов подчеркнута весьма широкими выносами кровли, карнизами и низкими цоколями с рельефом в верхней части

сплошное остекление («свет придает красоту зданиям»), используя для этого панорамные окна, предусмотренные не только на фасадах, но и в кровле. При этом его дома дают ощущение надежной защиты и домашнего уюта. Все эти легко узнаваемые черты стали визитной карточкой райтовского стиля, хотя логичнее было бы начинать рассказ о нем с инженерных новаций, перечисление которых могло бы стать отдельной темой для статьи. Самое радикальное среди них, пожа-

луй, то, что, стремясь к надежности, комфорту и разумному бюджету, Райт строил свои знаменитые дома без фундаментов, делая основание для стен в виде бетонной плиты по гравийному подстилающему слою, снабженному системой дренажирования. В эту конструкцию включалась и разводка системы отопления, подвал же не устраивался вовсе.

Почти все основные приметы, присущие райтовскому типу, мы находим и в особняке, построенном по проекту

архитектурной мастерской Portner Architects. Конечно, прежние инженерные приемы трансформированы с учетом новейших технологий и современных требований комфорта. Но первоисточник, вдохновивший владельца на постройку дома, узнаваем с первого взгляда.

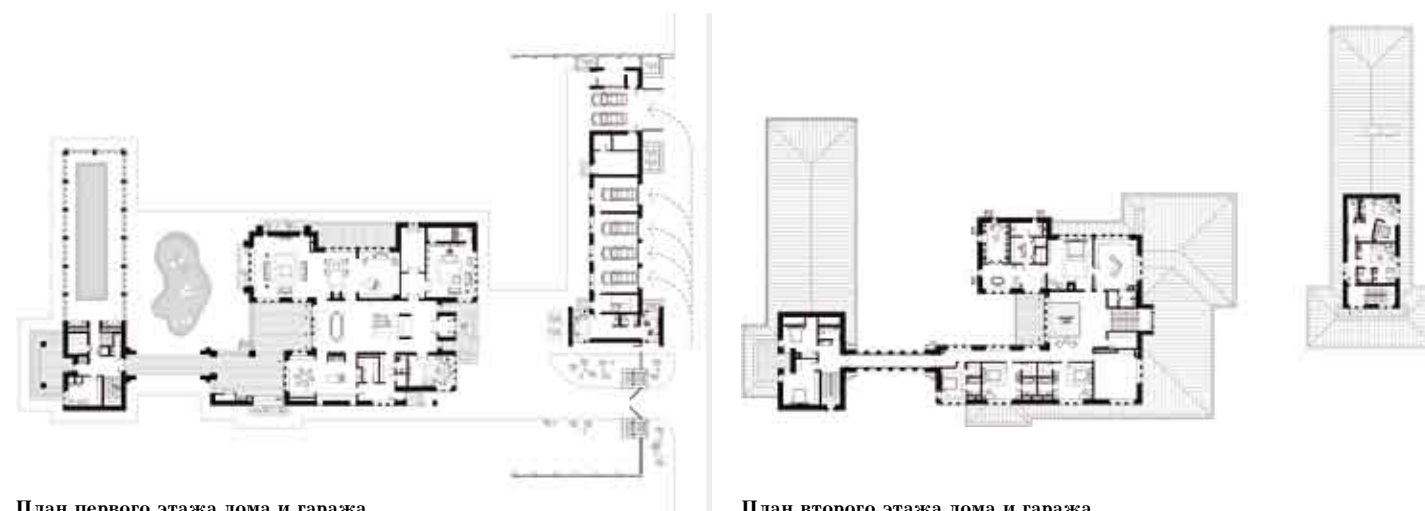
Особенность этого проекта заключается в том, что он представляет собой не отдельно стоящую постройку, а живописно и продуманно организованный ансамбль. Он состоит из трех частей



Д. Участок окружает лаконичная кованая ограда



Эскиз фасада, выходящего во внутренний двор с прудом



План первого этажа дома и гаража

План второго этажа дома и гаража

и включает в себя собственно хозяйский дом, здание большого плавательного бассейна, остекленного с трех сторон и совмещившего функции гостевого дома (в него можно пройти по теплой остекленной галерее второго этажа), и вместительный гараж на шесть машин с апартаментами для проживания обслуживающего персонала.

С тем же вниманием, с каким к расположению дома относился Райт, продумана пространственная композиция ансамбля. Парадными помещениями главный дом развернут в сторону лужайки и лесистого участка — на юго-восток, что обеспечивает великолепную инсоляцию. От поселковой улицы его отделяет вытянутый >



Е. Большой плавательный бассейн остеклен с трёх сторон



Ф. Красоту декора фасадов подчеркнули благородные природные отделочные материалы: доломит, облицовочный кирпич, деревянные доски и медная обшивка крыши



Г. Нижняя часть кровельных выносов отделана штукатуркой, цветом и фактурой близкими к доломиту

гараж рядом с въездом на участок, а от расположенной с противоположной стороны дороги — двухэтажный бассейн, за которым устроен теннисный корт. Планировочными средствами архитекторам удалось сохранить само ценное — ощущение простора и непринужденности, столь необходимые в организации загородной жизни, и потому участок не пришлось обносить глухим забором. Его окружает лаконичная кованая ограда, что позволяет сохранить чувство единства внутреннего двора с окружающим ландшафтом.

Все постройки возведены на монолитно-бетонной фундаментной плите,

по тому же принципу выполнены и межэтажные безбалочные перекрытия. Технические помещения расположены в подвальном полуэтаже основной постройки и включают все инженерные системы, в том числе тепло-, водо- и электроснабжения. Все фасады здания вентилируемые.

Преимственность райтовской традиции ярко проявилась в архитектуре фасадов, которая отражает внутреннюю структуру дома. В изысканном ритме соединены выступающие и отступающие по горизонтали и вертикали объемы, глухие стены и строгие прямоугольники окон — панорамных, шириной почти во всю стену. Все это

образует живописную, но уравновешенную композицию, которую интересно разглядывать с любой точки. Несмотря на то, что высота потолков значительная (3,6 м на первом этаже), снаружи дом кажется очень компактным, словно расстилающимся вдоль участка. Горизонтальная разбивка фасадов подчеркнута весьма широкими выносами кровли на 1,8 м, карнизами, опоясывающими внешние стены по всему периметру, низкими цоколями с рельефом в верхней части. Все вместе они создают гармоничный, струящийся силуэт дома. Красоту декора подчеркнули благородные, природные отделочные материалы: доломит с шероховатой фактурной поверхностью и облицовочный кирпич, деревянные доски, медная обшивка крыши и системы водосливов. Нижняя часть кровельных выносов отделана штукатуркой, цветом и фактурой, близкими к доломиту. Площадка вокруг дома мощена брусчаткой из натурального камня.

Эстетическая выверенность архитектуры и декора обусловила и выбор передовых технологических решений. Так, чтобы сохранить масштаб почти не разделенных переплетами окон, во всем доме установили стеклопакеты из энергосберегающего К-стекла (т. е. с низкоэмиссионным покрытием). Это позволило интерьерам вступить в живой диалог с окружающей природой. Той же цели отвечают и аккуратные цветники с прямоугольными бор-

дюрами ограждений, отделанными доломитом, — они примыкают к стенам дома, являясь своего рода дополнительными связующими элементами между зданием и ландшафтом. Такую же роль выполняют и широкие террасы перед парадной гостиной, у главного входа и между основной постройкой и бассейном. В последнем случае стены дома образуют как бы полузамкнутый внутренний дворик, обращенный к декоративному пруду. Все стены с этой стороны обшиты деревянными досками, из того же материала выполнен и пол террасы, что придает всей композиции особенно уютный, домашний облик, способствующий уединенной релаксации и отдыху. Чуть поодаль устроены очаг для барбекю и летняя кухня.

Таким образом, граница между собственно интерьером и внешней средой здесь хоть и последовательно выстроена, но кажется весьма условной. К тому же остекление наружных дверей ничем не отличается по пропорциям от окон. У дома несколько входов: парадный устроен со стороны въезда на участок, боковой расположен с угла главного фасада. В здание можно попасть также со стороны зоны отдыха возле пруда и через парадную гостиную.

В интерьере основные структурные членения заданы несущими монолитными колоннами. Это позволило не только освободить внутреннее пространство, сделать его светонесным и проницаемым для взгляда. Такая структура дома оставляет возможность для свободной перепланировки. Впрочем, заложенная в проект планировка является оптимальной. В соответствии с пожеланием владельца главная входная зона включает в себя просторный двухсветный холл с парадной лестницей и столовой. По левую руку от нее спроектирована про-



Эскиз гаража



Н. Гараж рассчитан на шесть машин: четыре можно припарковать в боксах, а ещё две — под навесом

сторная кухня-столовая и помещение домашнего кинотеатра, по правую — ансамбль парадной гостиной с музыкальным салоном и столовой, которые разделены каминной зоной. В этом же крыле предусмотрена еще одна, малая гостиная.

Двухсветное пространство разделяет верхний этаж, предназначенный для частных помещений, также на две части, одну из которых занимают

апартаменты владельцев дома, а другая — детская и состоит из двух спален, игровой и гостиной.

Благодаря точно найденной и грамотно воплощенной эстетической программе, продуманной инженерной стратегии комфортной жизни, этот дом представляет целостную и живую структуру, открытую для дальнейшего развития и независимую от случайностей моды. ■

РУБЛЕВО-УСПЕНСКОЕ ШОССЕ (1-е УСПЕНСКОЕ ШОССЕ)

В коттеджном поселке «РИИТА» предлагается усадебный комплекс общей площадью 2975 кв. м (включая 1055 кв. м техпомещений, террас и балконов). На лесном участке площадью 70 соток располагаются дом без внутренней отделки, здания бассейна и СПА, гаражей с помещениями котельной и охраны, открытый теннисный корт и декоративный пруд. Комплекс построен по авторскому проекту, является победителем конкурса «Самый красивый дом с кирпичным фасадом 2008» и номинирован на международный конкурс «Brick Award 2010» (Австрия).

По вопросам продажи обращаться по телефону 8 (499) 409-9899

